

수산경제리포트

W E E K L Y _____ 3월 1주차

발행일 2023년 3월 10일(제23호)

발행처 수산경제연구원

TEL 02-2240-0403, 0432

홈페이지 fei.suhyup.co.kr

Small Talk In Report

살아있는 수산물은 어떻게 수출될까?

8794.21

5124.67

6124.87

3121.46

3124.76

3124.61

9918.87

5124.61

7605.05

9161.30

2134.87

3056.54

8794.21

5124.67

6124.87

3121.46

3124.76

3124.61

9918.87

5124.61

7605.05

9161.30

2134.87

3056.54

3121.46

3124.76

3124.61

9918.87

5124.61

7605.05

9161.30

2134.87

3056.54

1253.70

3215.25

1352.52

5184.13

8794.22

5124.67

7114.87

9721.88

3124.76

3114.61

8718.67

5124.61

CONTENTS

- 1 수산물 가격(경매, 소매)
- 2 수산물 유통(위판, 도매)
- 3 연근해 어선 조업현황
- 4 수산물 수출입
- 5 어업용 면세유

주요용어

- ▶ **경매가격** : 노량진수산시장에서 가장 높은 값을 제시하여 결정(낙찰)된 수산물 가격
- ▶ **소매가격** : 마트, 시장 등에서 소비자에게 판매되는 수산물 가격
- ▶ **위판(위탁판매)** : 수산물 생산자가 수협에 수산물 판매를 맡기고, 수협은 이를 중도매인에게 판매하는 행위
- ▶ **수도권 도매시장** : 수협의 자회사 노량진수산시장과 수협이 개설한 수도권 공판장(도매시장)
- ▶ **연근해 어선** : 불임 <주요 연근해어업> 참조
- ▶ **어업용 면세유** : 어업용 선박기계 등을 신고한 자에게 수협이 공급하는 세금이 면제된 석유류



Small Talk In Report

살아있는 수산물은 어떻게 수출될까?

수산물은 어떤 형태로 수출될까? 가장 많은 비중을 차지하고 있는 수출형태는 냉동이다. 2021년 기준 우리나라 수산물 수출액은 약 28억 달러인데, 이 중 48% 정도가 냉동형태로 수출된다. 다음으로 조미김과 같은 기타조제가 많고 건조, 냉동·냉장 등이 주요 수출형태다.

【우리나라 수출 수산물의 형태】

(단위 : 톤, 만 달러, %)

구분	2019		2020		2021		
	물량	금액	물량	금액	물량	금액	비중(금액)
전체	687,534	250,527	614,242	230,554	812,835	281,748	100.0
활어	4,557	5,694	3,623	4,875	3,536	5,841	2.1
신선·냉장	31,498	30,538	27,483	25,110	24,560	21,490	7.6
냉동	449,056	110,855	399,885	96,343	579,978	135,373	48.0
훈제	129	131	88	103	138	140	0.0
건조	16,987	27,220	16,809	24,076	17,516	25,566	9.1
염장·염수장	13,705	2,568	12,922	2,311	14,632	3,584	1.3
밀폐용기	121,181	12,957	102,227	11,485	116,390	11,923	4.2
기타조제	6,359	4,731	6,812	5,213	7,204	5,624	2.0
이외 기타	44,063	55,833	44,392	61,038	48,881	72,206	25.6

※ 출처 : 관세청 수출입 무역통계

그럼 살아있는 활어나 패류는 어떠한 방법으로 수출될까? 활 수산물의 수출 물류에서 가장 중요한 관건은 해외시장까지 수산물이 살아서 도착하는 것, 즉 폐사율을 줄이는 운송방법을 선택하는 것이다.

우리나라 주요 활 수출 수산물인 넙치와 전복의 예를 들어보자. 활 넙치와 전복을 수출할 때 이용되는 운송방법은 카페리 여객선, 화물선, 항공 등 3가지 방법을 통해 수출된다.

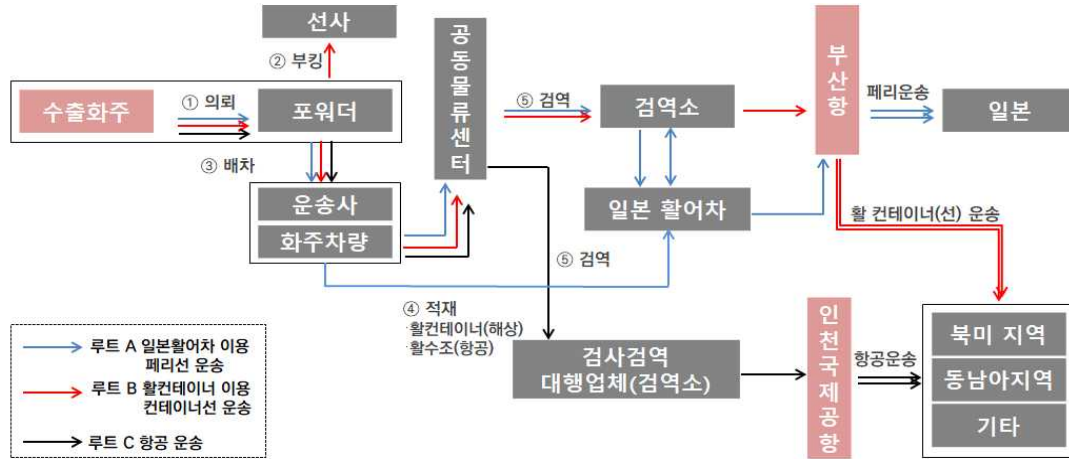
먼저 가까운 일본의 경우는 국내로 입항한 일본 활어차에 직접 실어 카페리선을 통해 수출이 이루어지고 있다. 그러나 최근에는 일본 활어차에 실린 일본 바닷물의 국내 무단 방류와 국내 도로 운행 시 불법적 운행 등의 문제로 매스컴에 가끔 보도되기도 했다.

한편 주요 수출국인 북미주, 동남아 등은 운송 거리가 있는 만큼 화물선과 항공운송이 이용되는데, 소량 화물이나 긴급운송이 요구될 때는 주로 항공을 통해 수출된다. 그러나 운임이 비싸 물량이 많을 때는 물류비 부담으로 수출제약이 적지 않다.



Small Talk In Report

【활 수산물 수출 물류 프로세스】



※ 출처 : 수산물 수출업체 인터뷰를 바탕으로 도식

최근에는 물류비와 폐사율을 줄이기 위한 수단으로 해상운송용 특수 수조 컨테이너를 제작하여 선박을 통한 수출이 대안으로 활용되고 있다. 현재 정부에서도 활 수산물 수출 물류비 절감을 통해 수출경쟁력을 제고시키고자 활어 수출용 컨테이너 제작을 지원하고 있다.

【활어 수출용 컨테이너 내·외부】



※ 출처 : 한국해양수산개발원 해외시장분석센터

살아있는 채로 수산물을 수출한다는 것은 수출 가격경쟁력 측면에서 포기할 수 없는 일이다. 활 컨테이너를 통해 우리 수산물의 맛과 식감을 해외 소비자에게 그대로 전달될 수 있기를 기대해 본다.

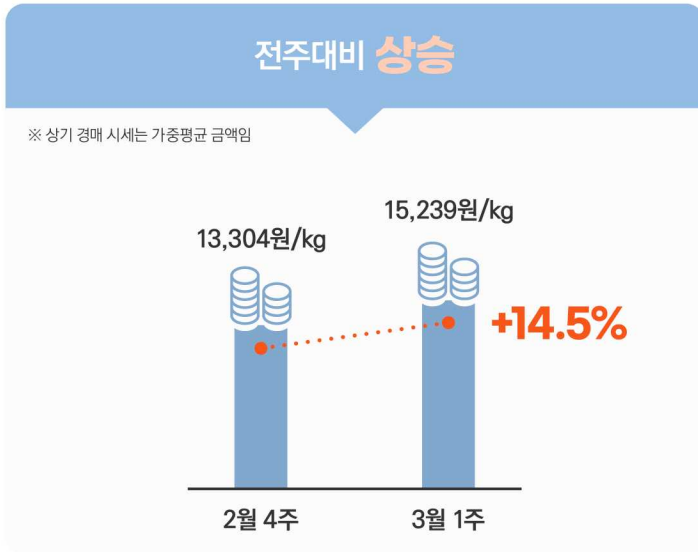
■ Small talk in report는 매월 1, 3주차 발행분에 수록됩니다.

23년 3월 1주차 주요내용

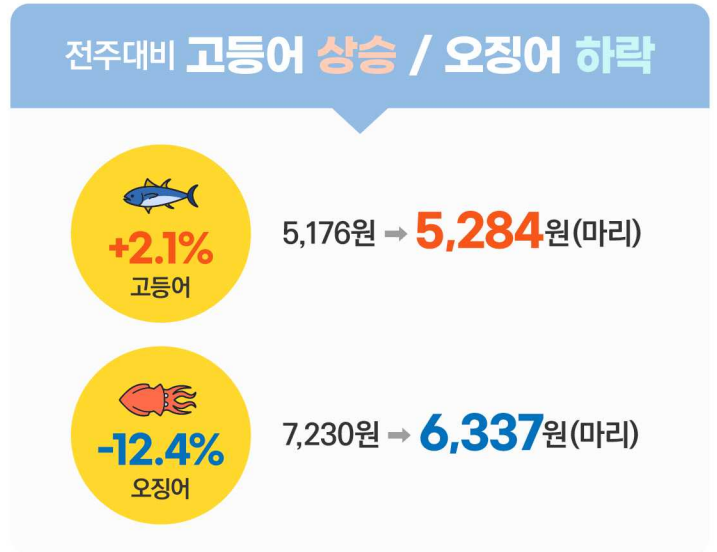


01. 수산물 가격

• 노량진수산물시장 경매가격

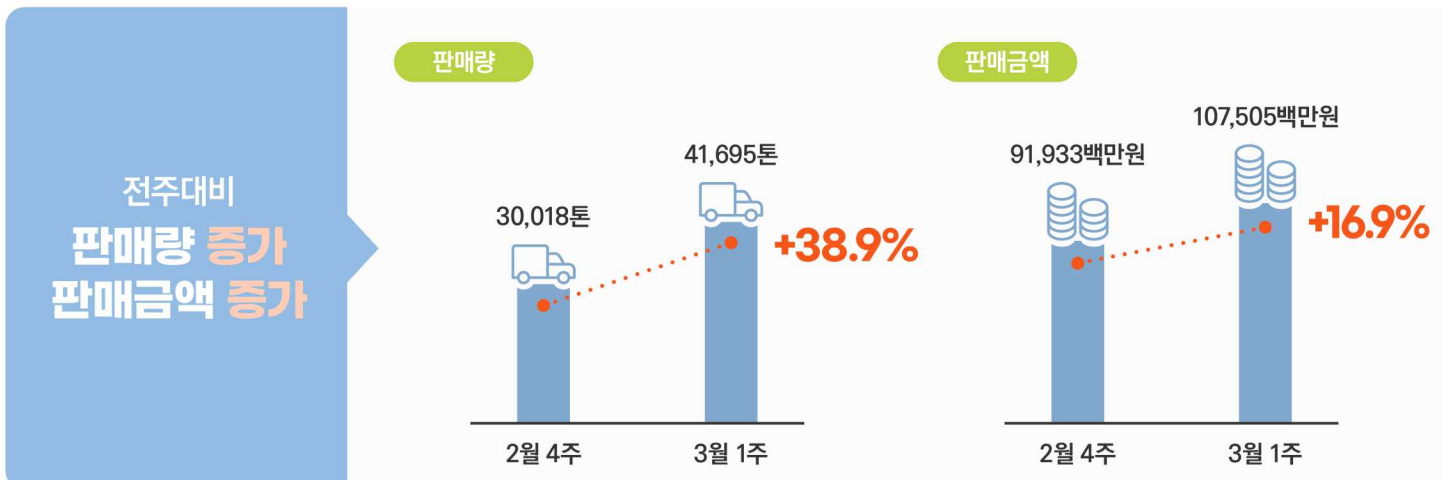


• 주요어종 소매가격

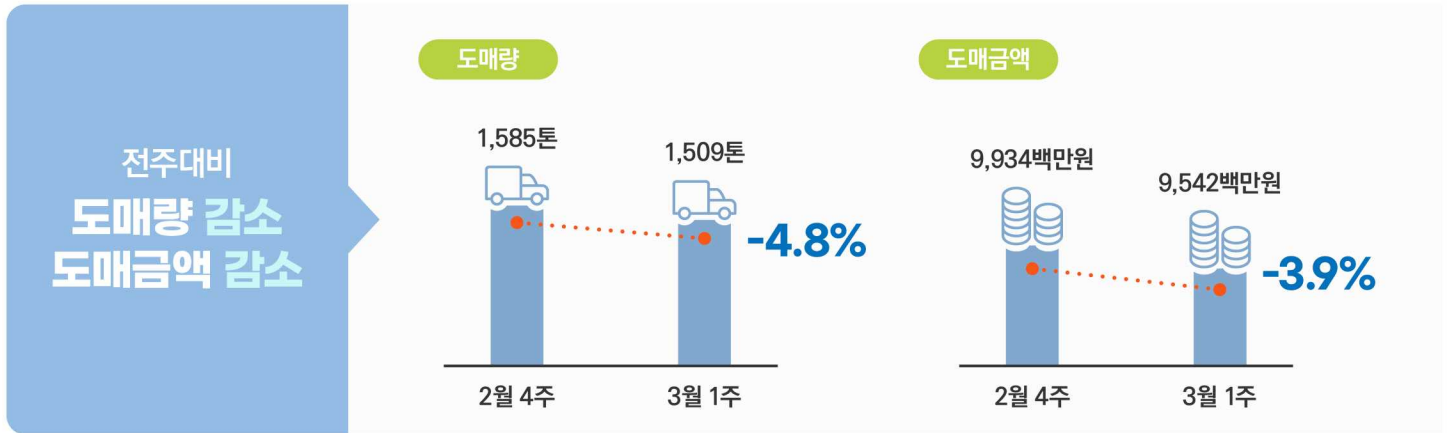


02. 수산물 유통

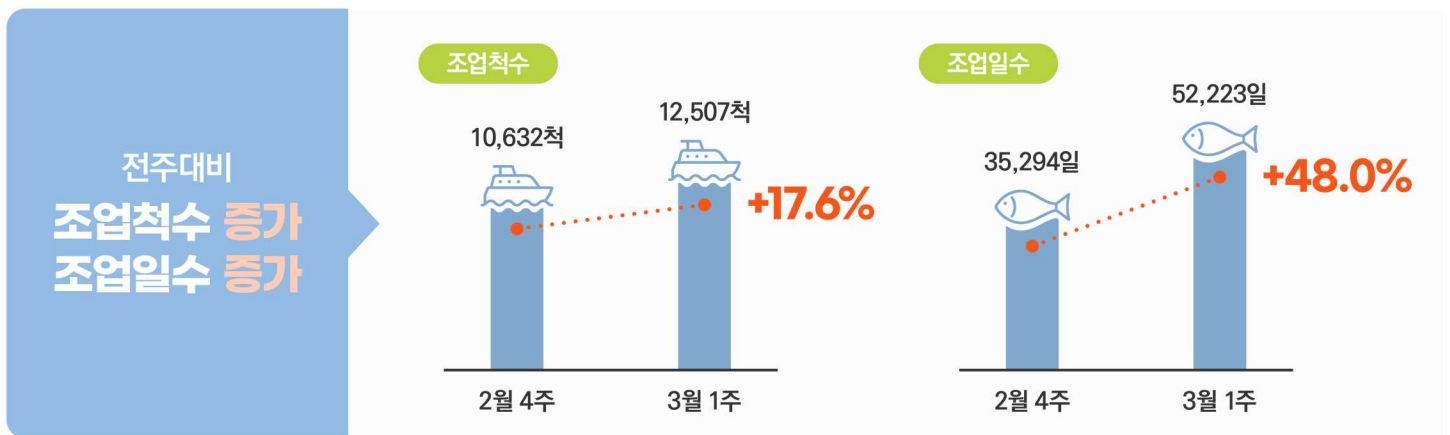
• 전국 수협 위탁판매 현황



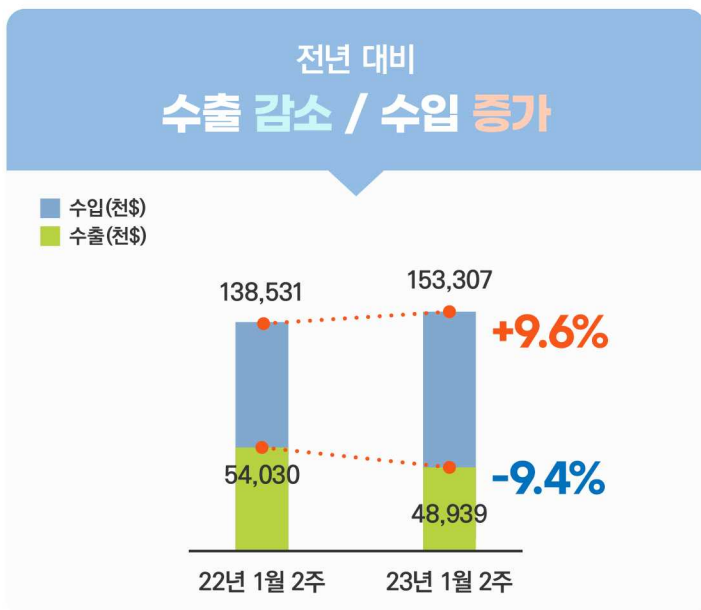
• 수도권도매시장 도매(거래)현황 : (주)노량진수산물시장, 가락동·구리·강서 공판장



03. 연근해어선 조업현황



04. 수산물 수출입 동향



05. 어업용 유류 가격동향 (면세유)



1. 수산물 가격

■ 노량진수산물시장 경매가격

- ◆ 경매가격은 대게가 43,400원으로 전주대비 28.8% 상승, 방어는 5,400원으로 48.6% 하락
- ◆ 대중 어종(갈치, 오징어, 고등어) 중에서 고등어는 4,900원으로 전주와 동일한 가격대가 형성되었으며, 갈치와 오징어는 15,600원, 4,500원으로 전주대비 각각 4.9%, 8.2% 하락

(단위 : 원, 일평균시세)

구분	단위	경락시세(평균)				증감율		
		22년평균	전년동기평균 (2.28~3.5)	전주평균 (2.20~2.25)	금주평균 (2.27~3.4)	22년평균 대비	전년대비	전주대비
광어	자연산1kg	13,500	15,300	16,700	13,100	-3.0%	-14.4%	-21.6%
	양식산1kg	18,200	18,000	17,900	17,400	-4.4%	-3.3%	-2.8%
농어	자연산1kg	16,800	8,300	18,600	13,400	-20.2%	61.4%	-28.0%
참돔	자연산1kg	14,100	20,600	23,500	13,500	-4.3%	-34.5%	-42.6%
	양식산1kg	12,500	11,000	14,400	15,400	23.2%	40.0%	6.9%
갈치	1kg	11,300	15,400	16,400	15,600	38.1%	1.3%	-4.9%
오징어	1kg	3,800	2,700	4,900	4,500	18.4%	66.7%	-8.2%
고등어	1kg	2,600	2,500	4,900	4,900	88.5%	96.0%	0.0%
연어	1kg	17,700	13,100	17,500	20,000	13.0%	52.7%	14.3%
전복	1kg	22,200	24,600	22,100	21,400	-3.6%	-13.0%	-3.2%
킹크랩	1kg	55,900	97,400	40,500	45,300	-19.0%	-53.5%	11.9%
대게	1kg	35,400	46,700	33,700	43,400	22.6%	-7.1%	28.8%
새꼬막	1kg	4,400	4,400	4,100	4,000	-9.1%	-9.1%	-2.4%
간굴	1kg	12,300	8,000	10,600	9,000	-26.8%	12.5%	-15.1%
방어	1kg	11,800	10,900	10,500	5,400	-54.2%	-50.5%	-48.6%

- 본 자료는 (주)노량진수산물시장 기준이므로 전체 수산물 가격과는 일치하지 않을 수 있음
- 출처 : (주)노량진수산물시장

■ 주요어종 소매가격

- ◆ 3월 1주차 고등어 소매가격은 5,284원으로 전주대비 2.1% 상승하였고, 오징어는 6,337원으로 전주대비 12.4% 하락

(단위 : 1마리, 원)

기간별 \ 종류별	오징어	고등어	갈치	참조기	건멸치(100g)
2월 4주차	7,230	5,176	8,457	1,328	2,867
3월 1주차	6,337	5,284	8,102	1,339	2,757
증감	-12.4%	2.1%	-4.2%	0.8%	-3.9%

- 오징어, 고등어, 갈치 - 국산 냉장 / 참조기 - 국산 냉동 / 건멸치 - 국산
- 전국 주요시장의 소매 평균가격으로 개별 판매처, 산지, 규격 등에 따라 가격이 다를 수 있음
- 출처 : aT KAMIS(한국농수산물유통공사 농산물유통정보)

2. 수산물 유통

■ 전국 수협 위탁판매 현황

○ 종류별

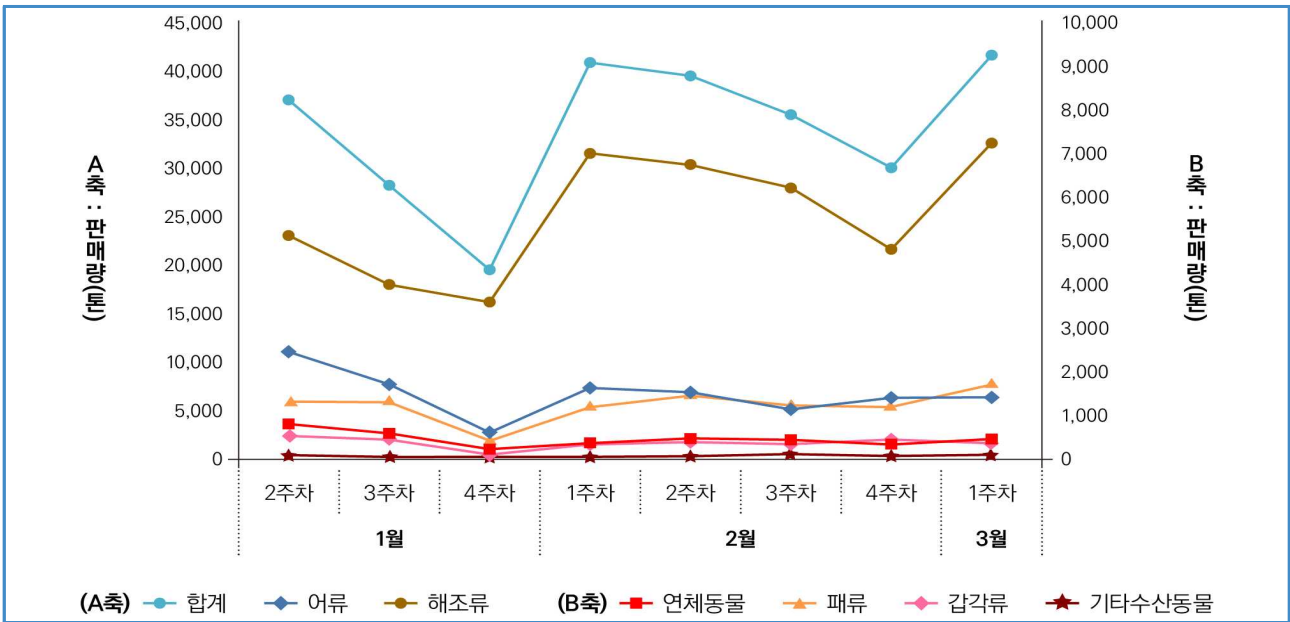
- ▶ 판매량은 41,695톤으로 전주대비 38.9%(11,677톤) 증가, 판매금액은 107,505백만원으로 16.9%(15,572백만원) 증가하였으며, 종류별 전주대비 판매량은 해삼 등 기타수산동물이 78.2%(61톤) 증가, 판매금액은 패류가 53.9%(3,007백만원) 증가

(단위 : 톤, 백만원)

종류별 권역별	합계		어류		연체동물		패류		갑각류		기타수산동물		해조류	
	판매량	판매액	판매량	판매액	판매량	판매액	판매량	판매액	판매량	판매액	판매량	판매액	판매량	판매액
총계	41,695	107,505	6,459	48,836	444	8,753	1,728	8,581	394	3,934	139	1,122	32,531	36,279

■ 출처 : 수협중앙회(위판현황 : 전국 수협에서 위탁판매로 거래되는 수산물 물량)

【종류별 수산물 위판 추이】



○ 주요 어종별

- ▶ 주요 어종 중에서는 멸치가 판매량 1,026톤, 판매금액 7,460백만원으로 가장 많음
- ▶ 전주대비 판매량은 고등어가 184%(286톤), 판매금액은 멸치가 50%(2,448백만원) 증가

(단위 : 톤, 백만원)

종류별 권역별	오징어		고등어		갈치		참조기		멸치	
	판매량	판매액	판매량	판매액	판매량	판매액	판매량	판매액	판매량	판매액
총계	89	1,363	441	855	837	5,117	26	450	1,026	7,460

■ 출처 : 수협중앙회

■ [참고] 통계청 수산물 생산통계 ('23.1월 기준)

● 종류별

(단위 : 톤, 백만원)

합계		어류		연체동물		패류		갑각류		기타수산동물		해조류	
수량	금액	수량	금액	수량	금액	수량	금액	수량	금액	수량	금액	수량	금액
90,185	321,303	75,816	212,835	2,874	50,537	7,577	25,203	3,531	29,180	333	3,412	54	136

● 주요 어종별

(단위 : 톤, 백만원)

오징어		고등어		갈치		참조기		멸치	
수량	금액	수량	금액	수량	금액	수량	금액	수량	금액
1,514	18,154	23,124	23,977	5,607	39,318	577	8,396	18,158	28,039

- 상기 수량 및 금액은 위탁판매와 그 외 모든 거래를 포함한 계수임
- 오징어 : 갑오징어, 살오징어류 합산
- 출처 : 통계청 어업생산동향조사

■ 수도권 도매시장(수협 공판장) 거래 현황

(단위 : 톤, 백만원)

시장별 권역별	합 계		(주)수협노량진수산		가락동 공판장		구리 공판장		강서 공판장	
	도매량	도매액	도매량	도매액	도매량	도매액	도매량	도매액	도매량	도매액
주간 현황 (2.24~3.2)	1,509	9,542	917	6,707	277	1,139	155	796	160	900
전주 현황 (2.17~2.23)	1,585	9,934	975	6,994	293	1,196	166	931	151	813
'22년 실적 (1.1~12.31)	88,179	517,371	52,426	347,587	14,971	68,088	10,599	52,933	10,183	48,763

- (주)수협노량진수산시장 현황 : 2.23~3.1, 2.16~2.22
- 출처 : 수협중앙회

3. 연근해어선 조업 현황

- ◆ 총 조업척수와 조업일수는 12,507척, 52,223일로 전주대비 각각 17.6%, 48.0% 증가
- ◆ 근해어업 조업척수 및 조업일수는 1,836척, 10,029일로 전주대비 각각 9.9%, 30.9% 증가
- ◆ 연안어업 조업척수 및 조업일수는 10,671척, 42,194일로 전주대비 각각 19.1%, 52.7% 증가

(단위 : 척, 일)

업종별	연간 누계 (1.1~3.4)		2월 4주차		3월 1주차		전주대비 증감		
	조업척수	조업일수	조업척수	조업일수	조업척수	조업일수	조업척수	조업일수	
합계	15,813	349,756	10,632	35,294	12,507	52,223	17.6%	48.0%	
근 해	소계	2,097	72,989	1,670	7,660	1,836	10,029	9.9%	30.9%
	쌍끌이대형저인망	71	3,564	64	339	60	399	-6.3%	17.7%
	외끌이대형저인망	42	1,861	40	201	40	264	0.0%	31.3%
	동해구외끌이중형저인망	34	1,291	33	145	33	179	0.0%	23.4%
	서남해구외끌이중형저인망	43	2,050	43	236	43	276	0.0%	16.9%
	서남해구쌍끌이중형저인망	18	1,016	18	116	18	116	0.0%	0.0%
	대형트롤	41	1,958	33	186	33	219	0.0%	17.7%
	동해구중형트롤	23	191	5	22	5	16	0.0%	-27.3%
	잠수기	227	6,672	148	454	217	1,088	46.6%	139.6%
	대형선망	109	4,181	106	345	109	667	2.8%	93.3%
	기선권현망	231	8,652	220	776	221	1,242	0.5%	60.1%
	근해채낚기	262	7,261	137	733	138	678	0.7%	-7.5%
	근해자망	391	14,072	351	1,528	370	2,234	5.4%	46.2%
	근해안강망	190	2,709	98	519	158	386	61.2%	-25.6%
	근해통발	179	7,485	162	879	169	920	4.3%	4.7%
	근해연승	236	10,026	212	1,181	222	1,345	4.7%	13.9%
연 안	소계	13,716	276,767	8,962	27,634	10,671	42,194	19.1%	52.7%
	연안자망	5,076	100,122	3,323	10,529	3,865	15,688	16.3%	49.0%
	연안개량안강망	268	3,245	139	445	216	670	55.4%	50.6%
	연안통발	2,296	49,293	1,562	4,552	1,813	6,973	16.1%	53.2%
	연안복합	6,076	124,107	3,938	12,108	4,777	18,863	21.3%	55.8%

- 조업 척수 및 일수는 해당 어선이 한번 출어(중복출어 미산입)하여 조업한 일수를 산입
- 근해어업은 일반적으로 출어하여 2~3일 이상 조업, 연안어업은 당일 돌아올 수 있는 범위에서 조업
- 대형선망, 기선권현망은 선단(그룹)조업 어업으로 선단 척수 모두 반영, 쌍끌이(1통)는 2척으로 산입
- 근해통발은 게·장어·문어 통발어업을 합산
- 출처 : 수협중앙회

① 수산물 가격

② 수산물 유통

③ 연근해어선 조업 현황

④ 수산물 수출입

⑤ 어업용유류가격

4. 수산물 수출입

■ 주간 수출입

- 수출액은 48,939천달러, 수출물량은 12,845톤으로 전년대비 각각 9.4% 감소, 8.1% 증가
- 수입액은 151,865천달러, 수입물량은 116,145톤으로 전년대비 각각 9.6% 증가, 35.5% 감소

(단위 : 천\$, 톤)

구분	수출		수입	
	금액	물량	금액	물량
연간 누계	90,587	25,311	305,172	187,766
22년 1월 2주차	54,030	11,886	138,531	179,969
23년 1월 2주차	48,939	12,845	151,865	116,145
증감	-9.4%	8.1%	9.6%	-35.5%

■ 출처 : 수산물수출정보포털(www.kfishinfo.co.kr)

■ 주요 어종별 수출입

● 수 출

- 주요 어종의 전체 수출액은 3,442천달러, 수출물량은 3,045톤으로 전년대비 각각 21.4%, 22.5% 감소
- 수출액 및 수출물량은 고등어가 각각 2,186천달러, 2,819톤으로 가장 많음

(단위 : 천\$, 톤)

구분	연간누계		22년 1월 2주차		23년 1월 2주차		증감	
	금액	물량	금액	물량	금액	물량	금액	물량
총계	7,290	6,143	4,377	3,927	3,442	3,045	-21.4%	-22.5%
오징어	1,759	345	630	223	865	146	37.3%	-34.5%
고등어	4,378	5,634	3,171	3,622	2,186	2,819	-31.1%	-22.2%
갈치	463	103	486	65	109	58	-77.6%	-10.8%
조기	52	14	15	2	16	1	6.7%	-50.0%
멸치	638	47	75	15	266	21	254.7%	40.0%

■ 출처 : 수산물수출정보포털(www.kfishinfo.co.kr)

수입

- 주요 어종의 전체 수입액은 14,343천달러, 수입물량은 4,238톤으로 전년대비 각각 13.6%, 28.6% 감소
- 수입액 및 수입물량은 오징어가 각각 8,175천달러, 2,442톤으로 가장 많음

(단위 : 천\$, 톤)

구분	연간누계		22년 1월 2주차		23년 1월 2주차		증감	
	금액	물량	금액	물량	금액	물량	금액	물량
총계	33,622	9,842	16,594	5,936	14,343	4,238	-13.6%	-28.6%
오징어	19,562	5,543	6,731	2,731	8,175	2,442	21.5%	-10.6%
고등어	5,572	2,345	5,711	2,302	2,269	909	-60.3%	-60.5%
갈치	1,163	318	1,176	294	566	141	-51.9%	-52.0%
조기	7,204	1,626	2,972	609	3,282	742	10.4%	21.8%
멸치	121	10	4	0.1	51	4	1,175.0%	3,900.0%

■ 출처 : 수산물수출정보포털(www.kfishinfo.co.kr)

5. 어업용 유류가격(면세유)

- 2023년 3월 어업용 유류가격은 드럼당 188,570원으로 전월대비 4.7%(9,200원) 감소

(단위 : 원/드럼)

연도	10월	11월	12월	1월	2월	3월
2023년				200,770	197,770	188,570 (전월대비 9,200 ↓)
2022년	249,050	254,050	243,050	139,930	158,530	178,930
2021년	132,730	153,930	152,530	88,810	95,210	106,210

■ 출처 : 수협중앙회(선박용 경유 기준)



주요 연근해어업

근해어업

해양수산부장관의 허가를 받은 총톤수 10톤 이상의 동력어선을 사용하는 어업

<p>쌍끌이대형저인망어업</p> <ul style="list-style-type: none"> → 정의 2척의 동력어선으로 저인망을 사용하여 수산동물을 포획하는 어업 → 주요어종 갈치, 삼치, 고등어, 참조기, 병어류, 오징어 등 → 주 조업시기 9월~익년 6월 → 주 조업해역 경상남도 및 전라남도 	<p>외끌이대형저인망어업</p> <ul style="list-style-type: none"> → 정의 1척의 동력어선으로 저인망을 사용하여 수산동물을 포획하는 어업 → 주요어종 가자미류, 참조기, 오징어, 고등어 등 → 주 조업시기 9월~익년 6월 → 주 조업해역 경상남도 및 전라남도
<p>동해구외끌이중형저인망어업</p> <ul style="list-style-type: none"> → 정의 1척의 동력어선으로 경상북도와 울산광역시 경계선 이북 해역에서 저인망을 사용하여 수산동물을 포획하는 어업 → 주요어종 가자미류, 청어, 문어, 대구 등 → 주 조업시기 10월~익년 5월 → 주 조업해역 경상북도 	<p>서남해구외끌이중형저인망어업</p> <ul style="list-style-type: none"> → 정의 1척의 동력어선으로 경상북도와 울산광역시 경계선 이남 해역에서 저인망을 사용하여 수산동물을 포획하는 어업 → 주요어종 가자미류, 봉장어, 멸치, 도루묵, 오징어 등 → 주 조업시기 10월~익년 5월 → 주 조업해역 경상남도 및 전라남도
<p>서남해구쌍끌이중형저인망어업</p> <ul style="list-style-type: none"> → 정의 2척의 동력어선으로 경상북도와 울산광역시 경계선 이남 해역에서 저인망을 사용하여 수산동물(멸치 제외)을 포획하는 어업 → 주요어종 오징어, 봉장어, 민어, 갈치, 가자미류 등 → 주 조업시기 10월~익년 5월 → 주 조업해역 경상남도 	<p>대형트롤어업</p> <ul style="list-style-type: none"> → 정의 1척의 동력어선으로 망구전개판을 장치한 인망을 사용하여 수산동물을 포획하는 어업 → 주요어종 오징어, 갈치, 병어류, 삼치 등 → 주 조업시기 7월~익년 4월 → 주 조업해역 경상남도
<p>동해구중형트롤어업</p> <ul style="list-style-type: none"> → 정의 1척의 동력어선으로 경상북도와 울산광역시 경계선 이북 해역에서 망구전개판을 장치한 인망을 사용하여 수산동물을 포획하는 어업 → 주요어종 청어, 가자미류, 대구 등 → 주 조업시기 12월~익년 4월 → 주 조업해역 경상북도 및 강원도 	<p>잠수기어업</p> <ul style="list-style-type: none"> → 정의 1척의 동력어선에 잠수기를 설치하여 패류 등의 정착성수산동물을 포획·채취하는 어업 → 주 조업시기 미역(4~11월), 성게(7월~익년 4월), 해삼(11월~익년 6월), 전복(11월~익년 7월) → 주 조업해역 전국 연해
<p>대형선망어업</p> <ul style="list-style-type: none"> → 정의 총톤수 50톤 이상인 1척의 동력어선으로 선망을 사용하여 수산동물을 포획하는 어업 → 주요어종 고등어, 정어리, 갈치 등 → 주 조업해역 남해안 	<p>기선권현망어업</p> <ul style="list-style-type: none"> → 정의 2척의 동력어선으로 인망(저인망 제외)을 사용하여 멸치를 포획하는 어업 → 주요어종 멸치 → 주 조업시기 7월~익년 1월 → 주 조업해역 경상남도, 전라남도

<p>근해채낚기어업</p> <ul style="list-style-type: none"> → 정의 1척의 동력어선으로 외출낚시 또는 채낚기로 수산동물물을 포획하는 어업 → 주요어종 오징어, 갈치, 고등어 등 → 주 조업시기 2~6월(대마도 주변), 7~9월(울릉도 주변), 10~12월 동해안 → 주 조업해역 강원·경북 등 동해안 	<p>근해자망어업</p> <ul style="list-style-type: none"> → 정의 1척의 동력어선으로 유자망 또는 고정자망을 사용하여 수산동물물을 포획하는 어업 → 주요어종 참조기, 오징어, 방어 등 → 주 조업시기 공치(5~7월, 11~익년1월), 참조기(2~6월) → 주 조업해역 제주도, 전남 등 남해안
<p>근해안강망어업</p> <ul style="list-style-type: none"> → 정의 1척의 동력어선으로 안강망을 사용하여 수산동물물을 포획하는 어업 → 주요어종 갈치, 참조기, 오징어, 꽃게 등 → 주 조업시기 6월~익년 3월 → 주 조업해역 서해안 및 전남해역 	<p>근해통발어업</p> <ul style="list-style-type: none"> → 정의 1척의 동력어선으로 통발(장어통발과 문어단지 제외)을 사용하여 수산동물물을 포획하는 어업 → 주요어종 붉은 대게, 봉장어, 꽃게 등 → 주 조업시기 연중 → 주 조업해역 경북, 남해안
<p>근해연승어업</p> <ul style="list-style-type: none"> → 정의 1척의 동력어선으로 주낙을 사용하여 수산동물물을 포획하는 어업 → 주요어종 갈치, 참돔, 옥돔 등 → 주 조업시기 10월~3월 → 주 조업해역 제주도 	

연안어업

사·도·지·사의 허가를 받은 무동력어선 또는 총톤수 10톤 미만의 동력어선을 사용하는 어업

<p>연안자망어업</p> <ul style="list-style-type: none"> → 정의 1척의 무동력어선 또는 동력어선으로 유자망 또는 고정자망을 사용하여 수산동물물을 포획하는 어업 → 주 조업시기 공치(5~7월), 청어(5~6월), 쥐치(6~7월) 등 → 주 조업해역 전국 연안 	<p>연안개량안강망어업</p> <ul style="list-style-type: none"> → 정의 1척의 동력어선으로 안강망류 어망을 사용하여 수산동물물을 포획하는 어업 → 주요어종 꽃새우(5~10월), 중하(3~11월), 꽃게 → 주 조업해역 서해안
<p>연안통발어업</p> <ul style="list-style-type: none"> → 정의 1척의 무동력어선 또는 동력어선으로 통발을 사용하여 수산동물물을 포획하는 어업 → 주요어종 문어(10~6월), 골뱅이(3~11월), 우럭(3~8월) 등 → 주 조업해역 전국 연안 	<p>연안복합어업</p> <ul style="list-style-type: none"> → 정의 1척의 무동력어선 또는 동력어선으로 낚시어업, 문어단지어업, 손공치어업, 패류껍질어업, 패류미끼망어업이 있음 → 주요어종 패류껍질(3~5월), 패류미끼(4~7월), 손공치(11월) → 주 조업해역 전국 연안

수산경제 리포트

발행일 2023년 3월 10일(제23호)
 발행처 수산경제연구원
 주소 (05542) 서울특별시 송파구 올림픽로 342, 아울타워 14층
 TEL 02-2240-0403, 0432
 FAX 02-2240-0420
 홈페이지 fei.suhyup.co.kr

본지의 저작권은 수산경제연구원에 귀속되며, 원고의 무단전재, 복제, 배포 등 저작권 전반에 관한 침해 행위를 금합니다.
 본지의 내용을 인용할 때는 반드시 출처를 밝혀야 합니다.

