

베트남 수산업 진출과 KVIP



2017. 7. 27

Contents



베트남 일반현황



베트남 투자환경



수산산업 현황



KVIP 소개





I

베트남 일반현황



I. 베트남 일반현황

- ◆ 공식국명 : 베트남사회주의 공화국
(The Socialist Republic of Vietnam)
- ◆ 위치 : 인도차이나반도 동쪽
[동경 103.27~109.28, 북위 8.30~23.24]
- ◆ 면적 : 331,150km²(한반도 면적의 1.5배)
- ◆ 해안선 : 3,444Km
- ◆ 인구 : 9,500만명(2014년)
[인구증가율 1.06%, 출생률2.09%, 도시화율 34.5%, 35세이하 60%, 평균여령 27세]
- ◆ 민족구성 : 비엣족(85.7%), 타이족, 화족 등 54
- ◆ 언어 : 베트남어
- ◆ 정치체제 : 공산당 1당 체제
- ◆ 의회 : 임기5년 단원제(의석 수 500명)





II

베트남 투자환경



II. 베트남 투자환경

1. 일반 투자환경

◆ 정치 사회적 안정

- 베트남은 중국, 인도 및 ASEAN 국가 중 정치 사회적으로 가장 안정
- 베트남 공산당 1당 체제, 유교 문화권 국가로 종교적 갈등 없음

◆ 저렴하고 우수한 노동력

- 9천 5백만 명의 세계 14위의 많은 인구, 35세 인구가 전체 인구의 60% 발전적 인구구조
- 문맹률 10% 미만의 손재주가 뛰어난 우수한 노동력을 가지고 있는 국가

◆ China Risk 회피를 위한 대체 생산거점

- 세계의 공장인 중국의 경제적 국가적 위험 발생시 안정적 상품공급을 위한 대체생산거점
- 일본기업의 경우 China+1 전략, 캐논 등 전자/부품회사 대거 진출
- 우리 기업 들도 중국의 생산비용 상승과 외국의 투자유치 정책의 비 우호 적으로 운영됨에 따라 대체지로 우선검토

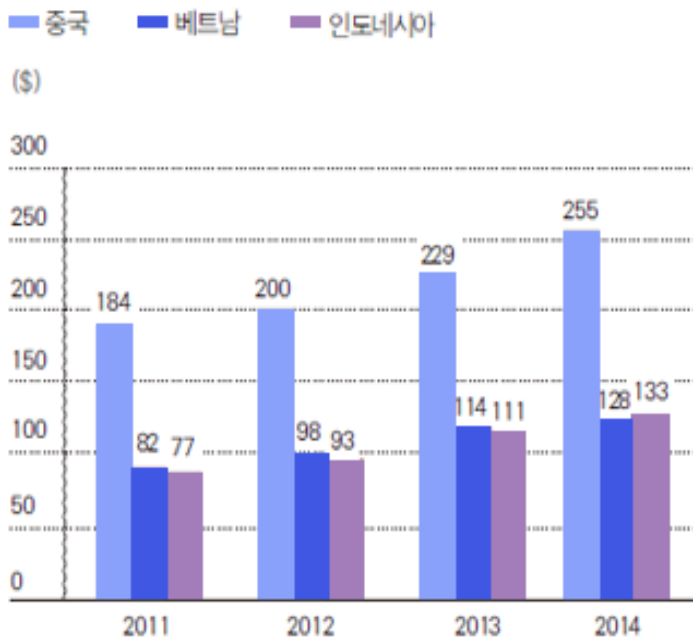
◆ 높은 경제성장과 소득증가에 따른 시장 유망성

- 2015년 1인당 GDP 2,000USD진입, 구매력 상승, 인구 1억 명의 거대 내수 시장

II. 베트남 투자환경

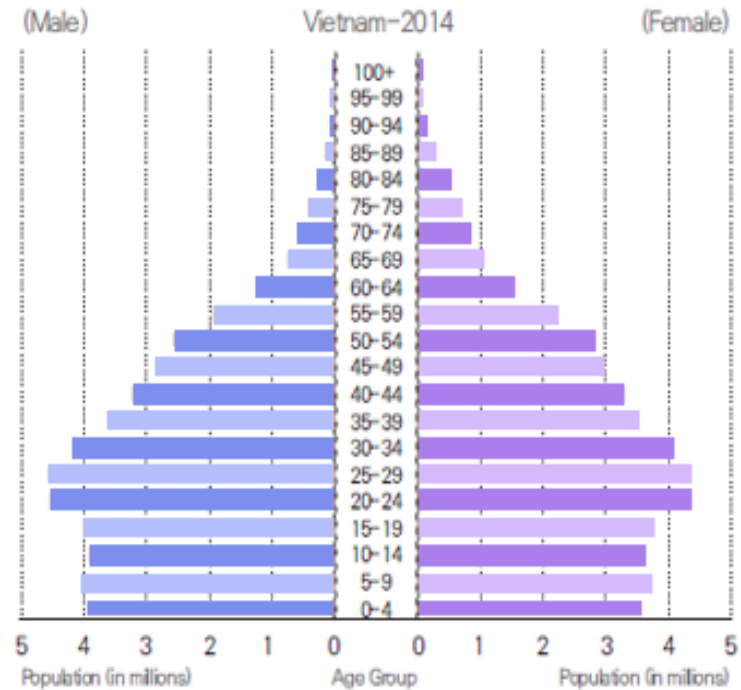
1. 일반 투자환경

베트남, 중국, 인도네시아 최저임금 비교



자료 : KOTRA, KDB대우증권 투자정보지원부

베트남의 연령별 인구



자료 : CIA, KDB대우증권 투자정보지원부

II. 베트남 투자환경

2. 투자환경 변화(긍정적)

◆ 무역업, 도 소매업 외국인 투자 개방

- 베트남 투자법상 무역업, 도, 소매업은 조건부 투자허가 대상, 현실적 극히 일부에 대해서만 허가
- 베트남 시장개발에 따라 무역, 유통법인 설립 가능, 그러나 실질적으로 조건부 허가
- 품목제한으로 다양한 품목을 취급하는 우리나라 상사들은 대표 사무소 형태로 운영
- 수출업의 경우 100% (2009년 개정)단독투자 가능, 수출을 위해 제품구매권리, 수출절차를 거쳐 수출할 수 있는 권리
- 수입업의 경우에도 100% 단독 투자 가능, 수입절차를 직접 진행, 수입한 제품을 유통 권한을 가진 기업에 판매권한
- 그러나 제품을 유통시키기 위한 유통네트워크를 구축할 수 없음

II. 베트남 투자환경

2. 투자환경 변화(긍정적)

◆ TPP협정(환태평양경제동반자협정) 추진으로 관련업종 수혜예상

- TPP원산지 규정을 준수하는 경우 베트남 섬유 수출기업들은 미국 수출 시 기존의 17~20% 관세율 대신에 0%의 관세율 적용

◆ 외국인 근로자 3% 할당제 폐지

- 외국인 근로자 3% 할당제가 폐지되면서, 투자초기 한국인 파견자의 비중이 높은 경우 발생하던 문제해결

◆ 베트남의 FTA를 통한 관세인하 효과

- 2014년 12월 10일 한-베 FTA 타결, 2015년 12월 말 발효
- ASEAN 역내국 수출 시 적용되는 수입관세는 최대 5%, ASEAN 시장을 겨냥한 생산기지 로 베트남 활용 시 관세인하 효과

II. 베트남 투자환경

2. 투자환경 변화(부정적)

◆ 행정체제 미비로 비 효율성 존재

- 제도 및 규정이 미흡하여 공무원의 해석에 의존, 공무원의 권한도 과다하여 부정부패 가능성 상존
- 공무원의 비즈니스 마인드 부족, 신규사업 진출에 어려움 상존, 특히 합작투자를 위한 파트너 선정 시 주의 필요

◆ 열악한 사회 기반시설

- 도로, 항만, 철도 등 SOC 부족으로 운송시간, 운송료 등 부대비용 증가
- 경제발전 속도에 비해 전력공급이 낮아, 전력부족, 순회정전제 시행, 생산일정 차질

◆ 고급인력 부족

- 대도시 일자리선호로 하노이, 호치민을 제외한 지역에서의 고급인력 확보 어려움
- 베트남 전체 노동력에서 전문대 졸업자 이상의 노동력은 6%에 불과

II. 베트남 투자환경

2. 투자환경 변화(부정적)

◆ 부품소재산업 낙후

- 베트남은 아직까지 초보적인 노동집약적인 가공, 조립 산업 위주로 형성
- 대부분 원자재는 수입에 의존, 베트남 투자 시 협력업체와의 동반진출형성 검토 필요

◆ 소비계층의 분화 미비

- 베트남 내수시장 판매체인 미 정착 등 내수시장 진입장벽 여전
- 최상류층, 중상류층, 일반계층 등으로 소비계층 분리, 우리상품의 주 고객인 중상류층 공략방안 모색 필요

◆ 투자비용 급등 추세

- 인건비 와 공단 임차료 등 투자비용 급등 추세
- 매년 총리령으로 최저임금 10% 이상 인상
- 가파른 물가상승, 외국기업 진출러시 등으로 임금상승 영향

II. 베트남 투자환경

※ 공단 임대료 및 지역별 최저임금(2015년9월, 베트남 노동사회부, 기준환율 : 1USD=21,391VND)

구 분	공단 임대료(\$/m ²)	토지 사용기간
호치민 시	60~260	30~40년
동라이성	65~100	35~50년
빈증성	55~80	40~50년
롱안성	75~120	40~45년

구분	2015년(VND)	2016년		
		VND	USD	인상률[%]
지역Ⅰ	3,100,000	3,500,000	163.6	12.9
지역Ⅱ	2,750,000	3,100,000	144.9	12.7
지역Ⅲ	2,400,000	2,700,000	126.2	12.5
지역Ⅳ	2,150,000	2,400,000	112.2	11.6

II. 베트남 투자환경

3. 대 베트남 해외 투자

◆ 외국인 신규투자 확대

- 2013년 외국인 직접투자 총액 216억 달러, 신규허가 1,275건
142억 7,200만 달러(전년대비 32.3%증가)
- 2015년 한국이 투자금액에서 최대 투자국
(한국 433억 달러, 일본 380억 달러, 싱가포르 334억달러, 대만 294억 달러)

◆ 하이테크 기업선호로 노동집약적 산업 투자여건 악화

- 하이테크법 시행령을 통해 기술 집약적 분야에 대한 투자유도
- 전기, 전자크 인증획득 등 IT 산업 및 부품소재, 친환경 제품 등 기술 집약적 고부가
산업에 많은 인센티브 부여, 산업 체질개선 주력

◆ 정부의 수입억제 정책에 따라 외환시장 안정

- 2008년 상반기 175억달러 최대 무역적자, 경제위기 경험
- 2012년 7.5억달러의 흑자기록 후 무역수지 균형
- 2014년 20억달러 흑자, 2015년 상반기 28억달러 무역적자 기록

※삼성전자, 대영전자, KEFICO 베트남, FLEXCOM 등 54개 한국기업 하이테크 인증획득

II. 베트남 투자환경

※ 베트남 주요 공단 별 우대조건

구분	수출가공공단 (경제특구)	하이테크 산업공단	일반공단 (짜녹공단 포함)	
투자목적 (품목)	수출품제조업의특수화및특화된 수출 활동	베트남 투자법 내 하이테크 산업분류에 포함되는 품목-> 첨부 자료 참조 (통신,의료장비,SW,정밀 기계 등)	품목 제한 없음	
세제 인센티브	법인세	- 최초 4년간 면제 - 이후 9년간 법인세율 5%적용 - 이후 2년간 법인세율 10%적용 - 특별 Project 경우 면세기간 연장	-표준세율 22% -최초 2년간 면제 -이후 2년간 50%감면 -투자 우대분야일 경우 추가감면가능	
	개인 소득세	-50% 감면 (경제 특구내 공단일 경우)	혜택없음	
	토지세	-3~7년 면제	- 토지임차료 저렴 (일반공단 6~70%) - 3~7년 면제	-낙후지역이거나 투자우대분야의 경우 일정기간 면제 가능 (대부분 공단 해당 없음)
	수출입 관세	-수출입관세 면제 -부가세(유)	-수출입관세 면제 (수출용 원부자재) -수출입부가세 면제 (수출용 원부자재)	-선 납부 환급 또는 관세 유예 -부가세(유)
인력수급	-지원사항 없음	-베트남 정부에서 필요 인력 발굴 및 소개 지원	-지원사항 없음	
세관(통관)	- 자체 세관 보유	-On Line Cutom Service (별도 세관)	-별도 세관 없음	
설립허가 (관할)기관	-경제특구, 수출가공공단 관리위원회	-하이테크 공단 관리위원회 (수상 직할)	-각 시, 성, 공단관리위원회	
해당 STP	Tan Thuan Export Processing Zone (호치민소재)	- Hoa Lac Hi-Tech Park (Hanoi) -Saigon Hi-Tech Park (Ho Chi Minh)	-An Ha Industrial Zone (호치민) -Tra Noc Industrial Zone	

II. 베트남 투자환경

4. 한국기업 투자동향

◆ 투자진출 현황

- 우리나라는 2015년 10월 누적투자액 기준 426억달러, 4,777건을 베트남에 투자 투자액, 투자건수에서 대 베트남 1위 투자 국으로 자리
- 베트남은 미국, 중국에 이어 우리나라의 제3위 투자 대상국, 아세안 지역 최대 투자 대상국가

◆ 한국의 대 베트남 연도별 투자현황

(단위 : 백만 달러, 신고기준)

연도	2010	2011	2012	2013	2014	2015.11
투자건수	325	345	332	486	684	653
투자금액	2,356	1,466	1,178	4,293	7,327	6,393

※ 자료 : 2015. 12, 베트남 외국인 투자청

- ※ 2015년 9월 현재 3332개의 한국기업이 베트남에 진출해 있으며, 봉제, 섬유 등 저임금을 활용한 노동집약적 산업 중심에서 고부가가치 산업으로 고도화되는 양상

II. 베트남 투자환경

4. 한국기업 투자동향

한국기업 고용 10대 지역

No	지역	한국투자기업 고용현황		한국투자기업		외국인투자기업	
		명	비중	개사	비중	개사	비중
1	동나이	80,982	22.8%	73	4.3%	232	2.9%
2	빙즈엉	79,196	22.3%	212	12.6%	685	8.5%
3	호치민	57,420	16.2%	684	40.6%	3,121	38.8%
4	롱안	15,000	4.2%	44	2.6%	250	3.1%
5	하이즈엉	15,000	4.2%	26	1.5%	187	2.3%
6	푸토	14,250	4.0%	75	4.4%	95	1.2%
7	빈푹	12,813	3.6%	31	1.8%	133	1.7%
8	남딩	12,219	3.4%	7	0.4%	24	0.3%
9	떠이닝	11,562	3.3%	28	1.7%	115	1.4%
10	하노이 i	9,846	2.8%	215	12.8%	1,394	17.3%
소계		308,288	86.9%	1,395	82.7%	6,236	77.4%
전체		354,758	100.0%	1,686	100.0%	8,052	100.0%

자료원: 하노이 KTC (63개 지방정부 기획투자국, 노동국, 공단관리위원회 대상 조사, 종합)

II. 베트남 투자환경

4. 한국기업 투자동향

한-베 FTA 수출유망품목

품목명	수입관세율	유망사유
고급가전(냉장고, 세탁기, 에어컨, LCD/LED TV)	최고 30%	냉장고, 에어컨 등은 현지 조립생산이 많이 이뤄지나 관세 인하로 고급 완제품의 수출 가능 기대
소형가전 (전기밥솥, 믹서, 전기다리미)	최고 25%	가격대가 저렴한 소형가전은 TV, 냉장고 등과 달리 브랜드 의존도가 낮아 우리 중소기업제품 진출에 유리
화장품(스킨케어)	10~20%	한류 영향으로 한국산 화장품은 베트남에서 높은 시장점유율을 확보 중
유아용 분류	10%	매년 100만 명 이상 신생아 탄생, 높은 젊은층 인구비중과 가구소득 증가, 보육에 대한 관심 높아 시장확대 예상
화물차(5-20t)	10~50%	한국 상용차 인기 증가, 한국산에 대한 관세가 철폐되면 가격경쟁력 제고를 통해 확고한 지위 구축 가능
타이어(버스 및 화물차용)	10~25%	아세안 제품이 5% 이하의 낮은 관세를 적용받고 있어 가격 경쟁력이 열위였으나, 관세인하로 시장 확대 가능
자동차부품(기어박스)	10~20%	한국산 제품은 안정적인 품질로 베트남 내 입지 확대 → 관세 인하로 수출탄력 예상

자료원: KOTRA 호찌민 무역관 조사, 현지 바이어 의견 종합

II. 베트남 투자환경

5. 베트남 주요 수출품, (단위 : US\$ 백만), 자료 General Statistics Office

품목명	2011	2012	2013
각종 전화기 및 부품	6,886	12,717	21,244
섬유/직물제품	14,043	15,093	17,947
전기전자/부품	4,670	7,838	10,601
신발류	6,549	7,262	8,410
원유	7,241	8,229	7,278
수산물	6,112	6,093	6,717
기계/플랜트 및 부품	4,160	5,537	6,014
목제품	3,955	4,666	5,562
수송수단 및 부품	2,354	4,580	4,967
쌀	3,657	3,673	2,925
기타	37,279	38,885	40,470
합 계	96,906	114,573	132,135

II. 베트남 투자환경

6. 베트남 주요 수입품, (단위 : US\$ 백만), 자료 General Statistics Office

품목명	2011	2012	2013
기계/플랜트 및 부품	15,342	16,037	18,687
전자제품 및 컴퓨터	7,974	13,111	17,692
의류(원단)	6,730	7,040	8,397
각종 전화기 및 부품	-	5,042	8,048
유류제품	9,878	8,959	6,984
철강제품	6,434	5,967	6,660
플라스틱 원료	4,760	4,804	5,714
식물/의류 원자재	2,948	3,160	3,725
사료 및 원료	2,373	2,456	3,078
화학원료	2,696	2,780	3,042
기타	47,615	44,436	50,098
합 계	106,750	113,792	132,125



Ⅲ 수산산업 현황



Ⅲ. 수산산업 현황

1. 양식산업 현황[컨터시]

품명	양식면적 (ha)	생산량 (Ton/year)	양식기간 (Months)	생존율(%)	가격(\$/kg)	FCR	Size
Pangasius	900	160,000	5-8	40-50	1-1.1	1.8-2.0	1-1.5kg
Tilapia	20	5,000	5-6	60-65	1.6-1.8	1.8-2.0	0.8-1kg
Snakehead fish	180	7,000	5-6	60-65	2-2.5	1.2	0.5-0.7kg
Giant freshwater prawn	20	15	6	80-90	13-15	1.0-1.4	80-120g
Swamp eel	2	250	8-10	70-75	7-8	3.5	0.25-0.3kg
Featherback Fish	-	-	7-8	70-80	2.5-3	1.4-1.6	0.45-0.5kg

III. 수산산업 현황

2. 양식어류 종류(Mud Crab & Black Tiger)



Mud Crab



Black Tiger

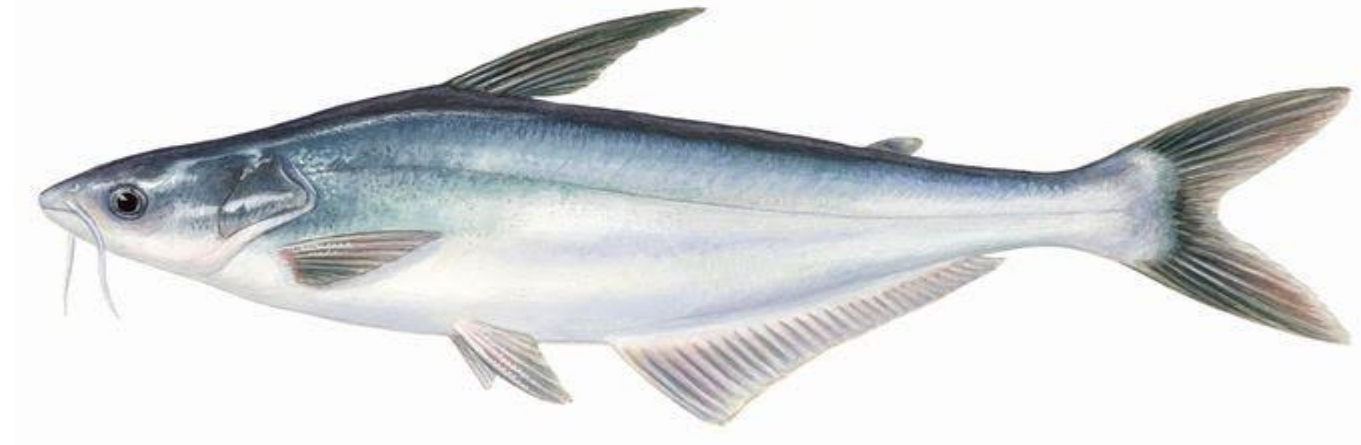


메콩델타
564,000ha
35만 톤/년

까마우
265,000ha
11만 톤/년

Ⅲ. 수산산업 현황

2. 양식어류 종류(Pangasius)



Ⅲ. 수산산업 현황

2. 양식어류 종류(Tilapia)



Ⅲ. 수산산업 현황

2. 양식어류 종류(민물새우)



23 10:31

III. 수산산업 현황

3. 양식장 운영(메콩델타 지역)

- ◆ 양식장 면적 약 50,000ha(껀터시),
- ◆ 운영되고 있는 양식장은 약 14,000ha(28% 운영), 200,000ton/year 생산



III. 수산산업 현황

3. 양식장 운영(메콩델타 지역)



III. 수산산업 현황

3. 양식장 운영(메콩델타 지역)



Ⅲ. 수산산업 현황

4. 부화장 운영(메콩델타 지역)



Ⅲ. 수산산업 현황

4. 부화장 운영(메콩델타 지역)



Ⅲ. 수산산업 현황

5. 가공공장 운영(메콩델타 지역)





KVIP소개

(Korea Vietnam Incubator Park)



IV. KVIP(Korea Vietnam Incubator Park)소개

1-1. 사업개요

사업명 : '한-베 인큐베이터파크 조성사업'

- 총 사업기간** • 2012년 6월 ~ 2016년 8월(8개월 연장)
- 사업비** • 총 사업비 약140억(계획 약180억)
- 주무부처** • 산업통상자원부
- 전담기관** • 한국산업기술진흥원(KIAT)
- 주관기관** • 한국생산기술연구원(KITECH)
- 사업지역** • 베트남 켄터시(Can Tho City) 짜녹 2 산업단지

IV. KVIP(Korea Vietnam Incubator Park)소개

1-2. 사업추진 경과

한-베 양국 정부간 산업기술협력 합의 사업

(12.06.)한-베 IP 조성
사업 착수(생기원)

(11.5.) 한-베 정부간
원전개발협력 MOU 체결

(13.11.)건축공사 착공
산업부장관 참석

한-베
인큐베이터파크
조성사업

(12.12.) ROD 체결
(생기원-뀐터시)

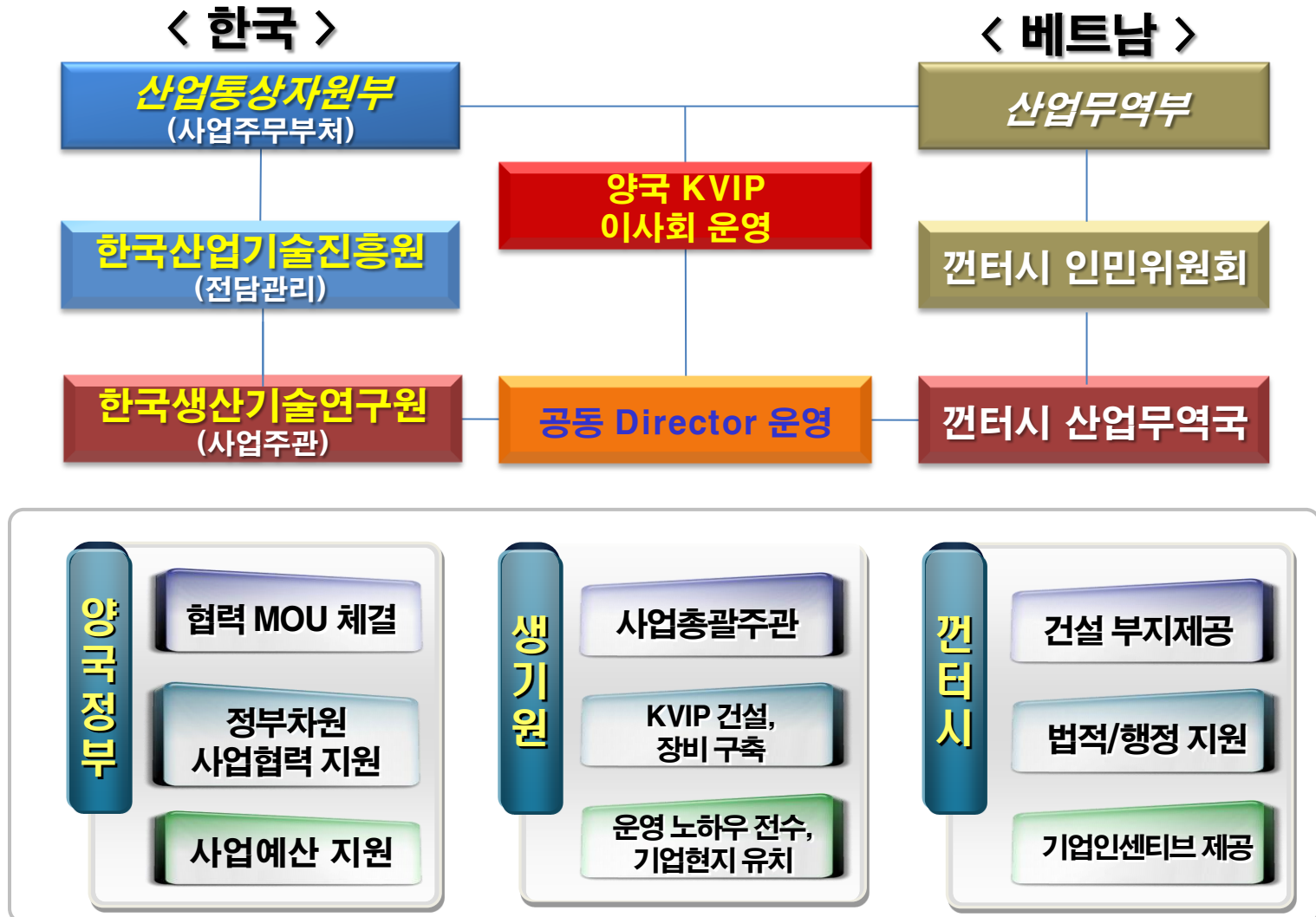
(12.3.) 사업 MOU 체결
(지경부 장관-산업부 장관)

(12.11.) 이행계획 체결
(지경부 국장-산업부 국장)

한-베
양국 정부
합의

IV. KVIP(Korea Vietnam Incubator Park)소개

1-3. 추진체계 및 역할



IV. KVIP(Korea Vietnam Incubator Park)소개

1-4. KVIP 사업내용

베트남 켄터시 인큐베이터파크 건립

- ◆ 본부동 및 시험생산동 2동 건설
- ◆ 대지면적 : 약 20,000m², 총 연면적 13,000m²

장비 구축 및 활용

- ◆ 현지 산업분야에 최적화된 R&D 및 시험/인증장비 구축
- ◆ 장비 운영인력의 전문역량 강화 및 지역의 기업, 대학, 연구기관과의 장비 활용도 제고

KVIP 조직 구축 및 운영 노하우 전수

- ◆ KVIP 전문 기술 인력 양성 및 조직 체계 구축
- ◆ 한국의 선진 운영 노하우 전수(현지 전문가 파견), 양국 간 산업협력 허브 구축

IV. KVIP(Korea Vietnam Incubator Park)소개

2-1. KVIP 사업목표

메콩델타 산업육성 플랫폼 구축 + 양국간 산업협력 강화

한국의 산업기술 전수

한국형 산업기술단지 조성 및
운영에 대한 직접적인 노하우 전수

한-베 상생 산업협력

베트남과의
상생형 산업협력 모델 제시

한국기업 진출의 전진기지

베트남 시장 개척을 위한 교두보
한국기업의 베트남(메콩델타 지역)연착륙



ODA 사업의 표준 모델 제시

한국형 산업육성 프로토타입으로
여타 산업육성의 협력모델 기능

IV. KVIP(Korea Vietnam Incubator Park)소개

2-2. 산업별 사업추진 목표

1. 쌀 산업분야

- ◆ 쌀의 수확 후 관리 시스템 구축, 최적의 Pilot 설비 구축 등을 통해 국제 가격경쟁력 확보
- ◆ 쌀 품질 등급화 및 분석 관리 장비 구축, 2차 가공산업 활성화(기업유치/육성활성화)

2. 수산물 산업분야

- ◆ 국제 경쟁력 있는 어종개발, 수출경쟁력 확보, 수산물 측정, 테스트, 분석 및 수질 측정용 장비 구축
- ◆ 어분 및 사료생산용 시험장비 구축, 양식기술 개발 및 보급, 가공산업 활성화

3. 농기계 산업분야

- ◆ 완성 농기계 개발(made In Vietnam), 10년 후 국산화를 90% 달성(브랜드 개발)
- ◆ 농기계 수리용 장비, 부품 생산 관련 장비, 농기계 운영 교육, AS 교육을 위한 장비 구축

4. 기업지원 시스템 구축 및 Business Center 구축

- ◆ 규제 완화 및 기업지원 정책개발/운영, 기업지원 체계 구축
- ◆ 외국기업 이전 및 투자촉진을 위한 One-Stop 서비스 구축, 기업의 사전조사 지원시스템 운영

IV. KVIP(Korea Vietnam Incubator Park)소개

3-1. 사업추진 내용

1. KVIP 마스터플랜 실시

4. 전문가 현지 파견

2. KVIP 건축공사

5. KVIP 조직 구축

3. 장비수요 조사

6. 한국기업 유치 활동 실시

메콩델타 산업
육성 플랫폼
구축

IV. KVIP(Korea Vietnam Incubator Park)소개

3-2. 사업추진 내용

- ❖ KVIP는 현지 **지역산업육성 및 기업지원 인프라 구축**을 목적으로 시험 생산 동 내에 R&D 활용 장비 및 파일럿 장비 도입
- ❖ 산업협력의 주체로서 **기업유치, 기업지원(마케팅 등), 공동장비운영, 인력양성, 사업화 공동연구 개발, 연계 네트워크 구축 등 역할 수행**



IV. KVIP(Korea Vietnam Incubator Park)소개

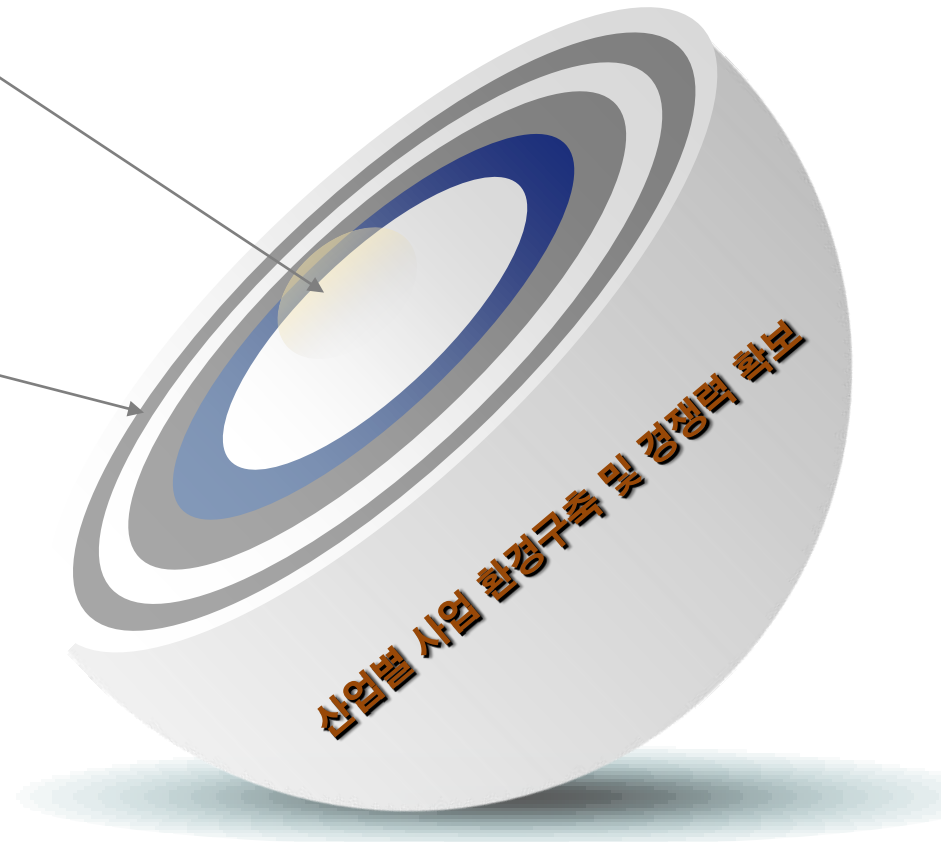
3-3. 시범사업 (쌀, 수산물 2개 분야) 운영

시범사업 핵심목적

- 시범사업을 통해 기업의 KVIP 안정적 정착 유도
- 국내기업의 현지 진출을 위한 교두보적인 프로그램으로 활용

사업의 주요 내용

- ✓ 현지 산업/시장 조사분석
- ✓ 공동기술개발/이전
- ✓ 현지 인력 교육
- ✓ 국제 세미나 및 포럼
- ✓ 국내기업 현지 유치



IV. KVIP(Korea Vietnam Incubator Park)소개

3-4. KVIP 전문가 현지 파견

□ 필요성

- **현지에서의 상시적인 양국간 공동 실무수행 및 자문 등의 역할이 필요**
- **한국기업의 현지 진출이 중요한 성공요임에 따라 기업과 겐터시 정부와의 창구 역할**

□ 주요 역할

- **KVIP 운영규정 등 제반 제도 수립**
- **조직 및 인력운영 등 설립초기의 경영전반에 대한 자문**
- **한국 기업의 현지 유치 활동**
- **KVIP가 향후 자립할 수 있는 모델 구축**
- **기업지원을 위한 종합지원시스템 구축**
- **베트남 직원 교육**

(KVIP 역할 및 기업지원 개념 정립)



- **김희섭 현지 대표(Director)**
- **주요경력**
 - 현 순천향대학교 교수
 - 전 충남테크노파크 영상미디어 센터장
- **관련 경력**
 - 한베 인큐베이터파크 조성사업 마스터플랜 수립
 - 한베 인큐베이터파크 워킹그룹 운영분과 멤버

IV. KVIP(Korea Vietnam Incubator Park)소개

3-5. KVIP 조직 구축 및 운영

KVIP 공동이사회 구축

운영 필요성

- KVIP 조직의 조기 정착을 위한 운영 노하우 전수
- 양국 간 공동 의사결정 채널로서 산업기술협력 모델 구축

주요 역할

- ✓ 전략, 경영, 예산, 기타 전반적인 운영에 대한 심의
- ✓ 공동 운영을 통한 한국 측 의견 반영

양국 이사회 구성

	한국 측	베트남 측(껀터 시)
1	산업통상자원부 아주통상 과장 (김대자 과장)	껀터시 인민위원회 부위원장 (Mr. Truong Quang Hoai Nam)
2	주 베트남 한국영사관 상무관 (문병철 상무관)	산업무역부(MOIT) 과학기술국장 (Mr. Nguyen Huy Hoan)
3	한국산업기술진흥원 국제기술협력단장 (이상근 단장)	껀터시 산업부 국장, KVIP 공동대표 (Mr. Nguyen Minh Toai)
4	한국생산기술연구원 국협부장 (이상국 부장)	껀터 대학교 부총장 (Mr. Tran Trung Tinh)
5	한국테크노파크협의회 사무국장 (김종달 국장)	껀터 과학기술대학 총장 (Mr. Duong Thai Cong)
6	KVIP 공동 대표 (김희섭 대표)	껀터시 기업 협회장 (Mr. Tang Hong)

IV. KVIP(Korea Vietnam Incubator Park)소개

3-6. 한국기업 유치활동

농기계 관련 기업

- **한국농기계 협동조합**(현지 인력파견)
 - 관련기업 유치를 위한 전진기지 설치
- 동진산업 주식회사(자동차부품)
- 성산기업, 라이브맥(쌀 가공기계 제조)
- LS 엠트론 협력기업 등

수산물, 쌀 관련 기업

- **쌀 가공산업 협회**(현지 인력파견)
 - 관련기업 유치를 위한 전진기지 설치
- BIFEX(2015. 3월 현지법인 설립)
- (주)신화, (주)유셀, 가야산방(쌀 가공기업)
- (주)금성, (주)휴림(수산물 기업)
- 웹 솔루션(양식장 수질관리 시스템 개발)



IV. KVIP(Korea Vietnam Incubator Park)소개

3-7. 시설구축현황

인프라 구축현황

- 사무실(업무용 사무실 27개, 약 20평)
- 대강당(100석 규모, 프로젝터, 음향 등)
- 회의실(대회의실1, 소회의실 3)
- 게스트하우스(10개, Twins Bed 침실)
- 단체 숙소(16명수용, 2실)
- 구내식당(130석 규모)
- 시험 분석실(물리, 화학분석, 미생물 분석)
- 시제품제작 공장(3개, 120평 규모)
- 홍보 전시실(100평규모)
- 비즈니스 카페(30평 규모)
- 휴게실(40평 규모, 1실)
- Business Center(3개 기업 동시 활용)
- 우수처리실(100톤/일)구축 현황



IV. KVIP(Korea Vietnam Incubator Park)소개

3-8. 장비 구축

사업 예산

● 18.5억원

집행 계획

● 사무집기 등 : 4.5억원, 실험장비 등 : 14억원

장비구축

구분	장비구축 내용	비고
농기계 산업	<p>목표 : 완성 농기계(트랙터, 콤바인) 기업유치, 현지 형 농기계 생산</p> <ul style="list-style-type: none"> - 농기계 수리 및 교육장비 구축 - 기계 설계 및 기계 가공장비 등 R&D 장비 8종 구축 	
쌀 산업	<p>목표 : 쌀 품질향상 및 등급화를 위한 한국 형 RPC 장비구축</p> <ul style="list-style-type: none"> - 건조, 저장, 도정 및 컴퓨터 수율 관리 시스템 구축 - 도정 후 쌀 품질을 측정할 수 있는 검사용 장비 구축 	
수산물 산업	<p>목표 : 고품질 수산가공시스템 구축</p> <ul style="list-style-type: none"> - 소시지 가공장비, 훈제 가공장비 구축 	
실험실 장비	<p>목표 : 식품 유통 및 수질분석 장비 구축</p> <ul style="list-style-type: none"> - 물리화학 분석장비 및 미생물 분석장비 구축 	

IV. KVIP(Korea Vietnam Incubator Park)소개

3-9. 장비구축

장비 인프라

- **물리화학 분석실**
 - Electronic Balance (0.01g/4000g) 등
- **미생물 분석실**
 - Microscope with camera 등
- **쌀 도정장비(1.5T/Hr) 및 분석장비**
- **수산물 가공장비(소시지, 훈제제조)**
- **냉동저장 창고(65Ton 규모, 1개)**
- **농기계 수리장비**
- **기계 가공장비**
 - Dynamic balancing machine, CNC Milling Machine, CNC Turning Machine, Rockwell hardness testing machine, Universal Turning machine, Portable high Frequency, CNC Plasma cutter machine Induction heating machine



IV. KVIP(Korea Vietnam Incubator Park) 소개

3-9. 장비구축 (Live Container)



IV. KVIP(Korea Vietnam Incubator Park)소개

3-10. KVIP 준공(2015. 11. 14)

윤상식 산업부 장관 및 39개 관련기업 51명 참석

순번	성명	소속	직위	26	김도경	웹솔루스	부장
1	이종규	쌀 가공협회	상무	27	오진석	"	부장
2	조재곤	(주)영풍	대표이사	28	이상춘	리젠코	부사장
3	정관교	(주)두레농산	대표이사	29	김두진	CEP E&C	대표
4	신영철	(주)맘모스제과	대표이사	30	최영곤	"	이사
5	임철준	떡담	대표	31	이은우	펄프공업조합	본부장
6	김문수	(주)원우	대표이사	32	최정원	"	이사
7	박승용	(주)세준	대표이사	33	김윤성	"	이사
8	최나희	(주)나오스월드	대표	34	유상찬	"	이사
9	김원진	에코드림아시아	대표	35	김덕환	"	이사
10	김예디	"	대표	36	한운기	전기안전공사	팀장
11	박연호	LS 엠트론	부장	37	안홍준	한국수출협회	회장
12	최경순	"	대리	38	류호훈	"	실장
13	이성재	"	대리	39	김완수	농기계조합	전무이사
14	이수태	동진모터스	회장	40	남규철	"	차장
15	이중협	동진전기	대표이사	41	우치주	"	사원
16	황성태	KTH	대표이사	42	장인석	농식품가치연구	소장
17	최원섭	(주)신화	대표이사	43	김다영	쌀가공협회	대리
18	이용완	(주)금성	대표이사	44	박우용	BIFEX	대표이사
19	황성원	가네시로	대표	45	전재봉	(주)일 테크	사장
20	이한수	위캔글로벌	회장	45	박수호	한진	부장
21	오상식	SP생명과학	이사	47	김병천	동진MPRO	과장
22	김대영	제이알(주)	대표이사	48	안병규	SEMIST	부사장
23	차진석	(주)신화	부장	49	이근수	풍기인삼	대표이사
24	김기태	개인투자		50	이재산	하늘정성	대표이사
25	송기혁	경동나비엔	이천지점장	51	이종일	라온컬처	대표이사



IV. KVIP(Korea Vietnam Incubator Park)소개

3-11. 기업유치

기업유치

- 26개 기업유치 KVIP 활성화, 한국 13, 베트남 13

입주절차

- 입주신청서, 입주심사, 입주 등(입주신청서 양식)
- 입주선정 위원회 구성 운영 : 켄터대, 켄터시, 전문가 등
한국기업의 경우 한국파견 전문가 참석

입주대상 기업

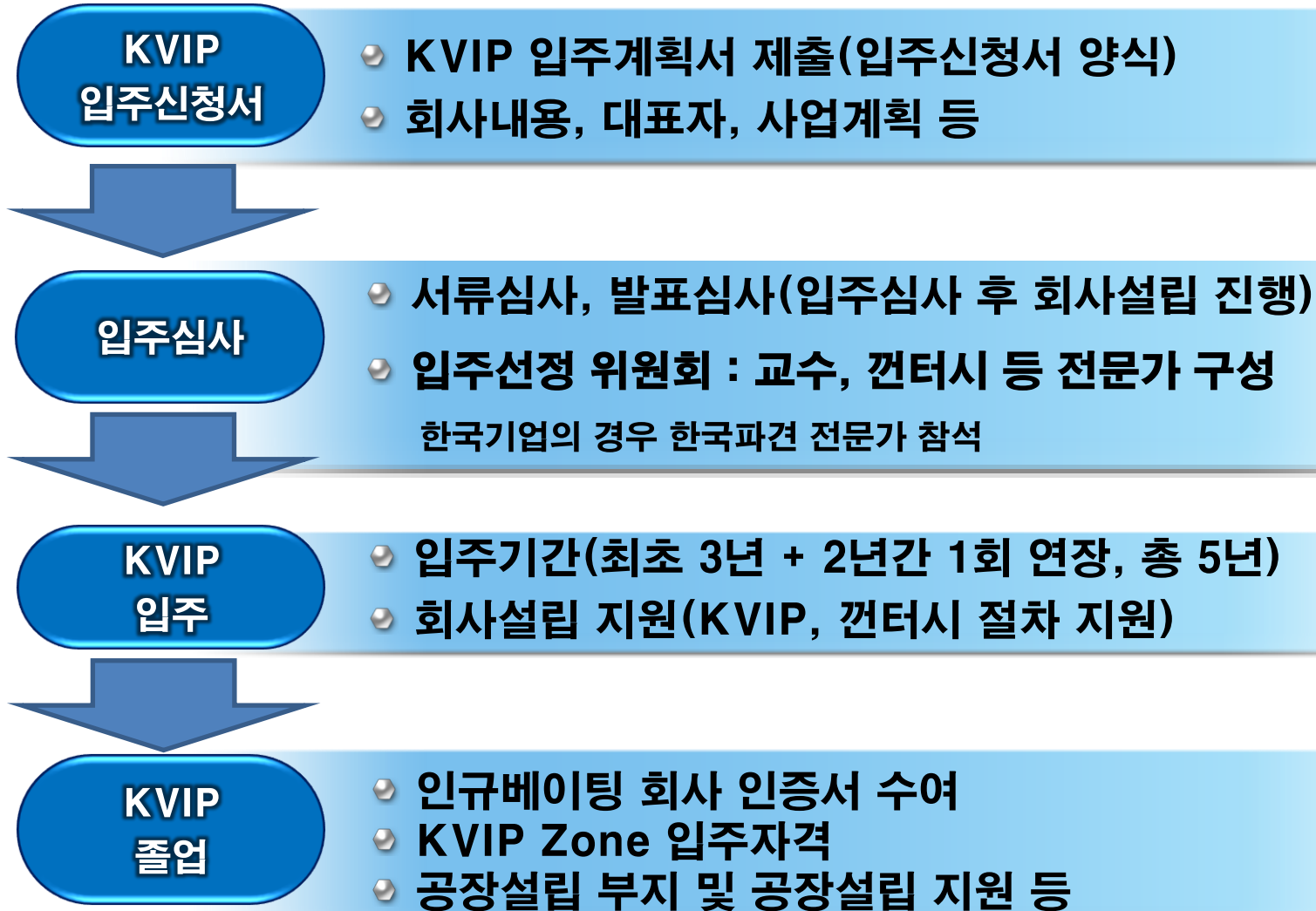
- 쌀, 수산물, 농기계 등 3개 산업분야 기업

입주우대 기업

- 3개 산업분야 기업으로 인큐베이팅 기업
- 기술개발, 기술이전을 통해 신제품 개발 및 사업화 기업
- 베트남에 없는 기술을 보유하고 있는 기업 우대

IV. KVIP(Korea Vietnam Incubator Park)소개

3-12. 기업입주 절차



IV. KVIP(Korea Vietnam Incubator Park)소개

3-13. 사무실 등 사용료

구분	Size	수량	사용료	비고
사무실	26.8 m ²	4	1,500,000VND/월	인큐베이팅 기업 무료
	36.12 m ²	4	2,200,000VND/월	
	65 m ²	20	3,500,000VND/월	
	99.12 m ²	2	5,000,000VND/월	
Gest House	36.54 m ²	3	150,000VND/일	
	22 m ²	7	129,000VND/일	
관리비	전기,수도	1식	60,000VND/m ²	
	청소비	-	400,000VND/월	
대강당	166석	1	4시간 3,000,000VND 8시간 5,000,000VND	
대 회의실	90.78 m ²	1	4시간 800,000VND 8시간 1,200,000VND	

감사합니다!!



김희섭

kamja244@gmail.com

010-5367-2883